



**Master Kitchen**

**Manuale d'Istruzioni  
FRIGORIFERO DOPPIA PORTA**

**MKRF 240D55 ST E WH  
MKRF 240D55 ST E SIL**

Si prega di leggere attentamente le istruzioni riportate in questo manuale e di conservarlo per ogni eventualità futura

## PRECAUZIONI DI SICUREZZA

- Questo apparecchio non va installato all'aperto, nemmeno se lo spazio è riparato da una tettoia; è molto pericoloso lasciarlo esposto alla pioggia e ai temporali.
- Deve essere usato soltanto da adulti ed esclusivamente per conservare e congelare i cibi, seguendo le istruzioni d'uso scritte in questo manuale.
- Non toccate né manovrate mai l'apparecchio a piedi nudi o con le mani o i piedi bagnati.
- Sconsigliamo di ricorrere a prolunghe e prese multiple. Se il frigorifero è installato tra i mobili, controllate che il cavo non subisca piegature o compressioni pericolose.
- Non tirate mai il cavo né il frigorifero per staccare la spina dalla presa a muro: è molto pericoloso.
- Non toccate le parti interne raffreddanti soprattutto con le mani bagnate poiché potreste ustionarvi o ferirvi. Né mettete in bocca cubetti di ghiaccio appena estratti dal freezer poiché rischiate di ustionarvi.
- Non fate né pulizia né manutenzione senza aver prima staccato la spina; per eliminare ogni contatto elettrico non basta, infatti, posizionare la manopola ON/OFF prodotto in OFF.
- Prima di farvi ritirare il vecchio frigorifero, mettete fuori uso l'eventuale serratura per evitare che i bambini, giocando, possano rimanere chiusi dentro l'apparecchio.
- In caso di guasto, prima di chiamare il servizio-assistenza, controllate al capitolo "C'è qualche problema?" per verificare se è possibile eliminare l'eventuale inconveniente. Non tentate di riparare il guasto, cercando di accedere alle parti interne.
- In caso di sostituzione del cavo di alimentazione rivolgersi ai nostri Centri di Assistenza. In alcuni casi le connessioni sono eseguite con terminali speciali, in altri è richiesto l'uso di un utensile speciale per accedere ai collegamenti.
- Non usate apparecchi elettrici all'interno dello scomparto conservatore di cibi, se questi non sono del tipo raccomandato dal costruttore.
- Al termine della vita funzionale dell'apparecchio, contenente gas ciclopentano nella schiuma isolante ed eventualmente gas R600a (isobutano) nel circuito refrigerante, lo stesso dovrà essere messo in sicurezza prima dell'invio in discarica. Per questa operazione rivolgetevi al vostro negoziante o all'Ente Locale preposto.

Si prega di seguire sempre e in ogni caso le precauzioni di sicurezza qui di seguito riportate:

- L'alimentatore del frigorifero deve essere sempre corrispondente a quanto descritto nelle specifiche.
- Utilizzare sempre una presa standard dotata di messa a terra.
- Il frigorifero dovrebbe funzionare in luoghi ove non siano presenti sostanze infiammabili o esalazioni esplosive
- È assolutamente vietato introdurre nel frigorifero sostanze volatili infiammabili, acide o corrosive.
- Scollegare sempre il frigorifero dalla rete di alimentazione elettrica prima di sostituire la lampadina o prima di effettuare qualsiasi riparazione al frigorifero.
- Scollegare immediatamente dalla rete di alimentazione elettrica se sentite odori strani o se vi fosse la presenza di fumo e contattate subito il servizio di assistenza tecnica.

- **N**on gettare acqua sul mobile del frigorifero poiché la capacità di isolamento elettrico potrebbe risultare indebolita.
- **A**ppoggiarsi o sedersi sulla porta è molto pericoloso in quanto il frigorifero potrebbe ribaltarsi.

## **RACCOMANDAZIONI**



### **Attenzione: Rischio di incendio/Materiali infiammabili**

- **ATTENZIONE** – Mantenere le aperture di ventilazione dell'apparecchio o del mobile da incasso libere da ogni possibile ostruzione.
- **ATTENZIONE** – Non utilizzate dispositivi meccanici o altri mezzi per accelerare il processo di sbrinamento diversi da quelli raccomandati dal produttore.
- **ATTENZIONE** – Non danneggiate il circuito refrigerante.
- **ATTENZIONE** – Non utilizzate apparecchiature elettriche all'interno dei comparti per la conservazione dei cibi a meno che esse non siano corrispondenti a quanto raccomandato dal produttore.
- L'apparecchio deve essere scollegato dalla rete di alimentazione elettrica dopo l'uso e prima di iniziare qualsiasi intervento di manutenzione allo stesso.
- Questo apparecchio non è stato concepito per l'utilizzo da parte di soggetti (bambini inclusi) con ridotte capacità fisiche, sensoriali o mentali, o soggetti che non siano in grado di utilizzarlo se non con la supervisione o secondo le istruzioni di utilizzo del frigorifero fornite da una persona responsabile della loro sicurezza.
- **S**i presti particolare attenzione ai bambini affinché essi non giochino con il frigorifero.
- **S**e il cavo di alimentazione elettrica è danneggiato, esso deve essere immediatamente sostituito dal produttore, dal servizio di assistenza tecnica o da personale tecnico qualificato al fine di evitare ogni possibile rischio.
- **P**er lo smaltimento del frigorifero è necessario attenersi strettamente alle norme stabilite dalle autorità locali in quanto l'apparecchio utilizza gas infiammabili esplosivi e gas refrigeranti.

- **Q**uando si posiziona il prodotto, assicurarsi che il cavo di alimentazione non sia schiacciato o incastrato sotto l'apparecchio.
- **N**on posizionare multiprese, adattori o prolunghe sul retro del prodotto.
- **I**l prodotto non dovrebbe essere trasportato, installato o utilizzato da minori o altre persone inabili.

**Per** evitare la contaminazione del cibo, si prega di rispettare le seguenti istruzioni:

- L'apertura della porta per lungo tempo può causare un aumento significativo della temperatura negli scomparti dell'apparecchio.
  - Pulire regolarmente le superfici che possono venire a contatto con alimenti e sistemi di drenaggio accessibili.
  - Pulire i serbatoi dell'acqua se non sono stati utilizzati per 48 ore; sciacquare il sistema idrico collegato a una rete idrica se l'acqua non è stata aspirata per 5 giorni . (nota 1)
  - Conservare carne cruda e pesce in appositi contenitori nel frigorifero, in modo che non venga a contatto con altri alimenti o goccioli su essi.
  - Gli scomparti surgelati a due stelle sono adatti per conservare cibo pre-surgelato, per conservare o produrre gelato e produrre cubetti di ghiaccio. (nota 2)
  - scomparti a uno, due e tre stelle non sono adatti per il congelamento di alimenti freschi. (nota 3)
  - Se l'apparecchio di refrigerazione viene lasciato vuoto per lunghi periodi, spegnere, scongelare, pulire, asciugare e lasciare la porta aperta per evitare la formazione di muffa all'interno dell'apparecchio.
  - Per gli apparecchi senza scomparto a 4 stelle: Questo apparecchio di refrigerazione non è adatto per congelare alimenti. (Nota 4)
- Nota 1,2,3,4: Confermare se è applicabile in base al tipo di scomparto del prodotto.

**Per** un apparecchio indipendente: questo apparecchio di refrigerazione non deve essere utilizzato come incorporato nell'apparecchio.

**Per** quanto riguarda le porte o i coperchi dotati di serrature e chiavi, le chiavi devono essere tenute fuori dalla portata dei bambini e non in prossimità dell'apparecchio di refrigerazione, al fine di evitare che i bambini vengano bloccati all'interno.

**Qualsiasi** sostituzione o manutenzione delle lampade a LED deve essere effettuata dal produttore, dal suo agente di servizio o da una persona qualificata.

## PRECAUZIONI DI SICUREZZA

Si prega di seguire sempre e in ogni caso le precauzioni di sicurezza qui di seguito riportate:

L'alimentatore del frigorifero deve essere sempre corrispondente a quanto descritto nelle specifiche. Utilizzare sempre una presa standard dotata di messa a terra.

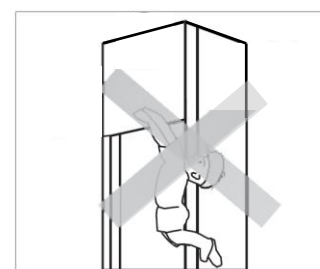
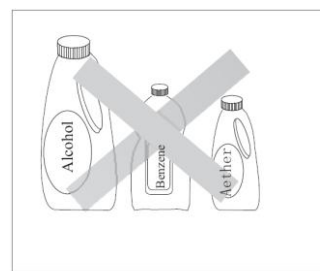
Il frigorifero dovrebbe funzionare in luoghi ove non siano presenti sostanze infiammabili o esalazioni esplosive. E' assolutamente vietato introdurre nel frigorifero sostanze volatili infiammabili, acide o corrosive.

Scollegare sempre il frigorifero dalla rete di alimentazione elettrica prima di sostituire la lampadina o prima di effettuare qualsiasi riparazione al frigorifero.

Scollegare immediatamente dalla rete di alimentazione elettrica se sentite odori strani o se vi fosse la presenza di fumo e contattate subito il servizio di assistenza tecnica.

Non gettare acqua sul mobile del frigorifero poiché la capacità di isolamento elettrico potrebbe risultare indebolita.

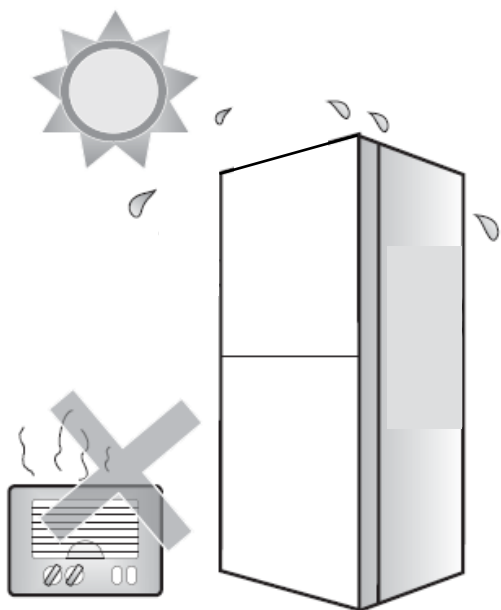
Appoggiarsi o sedersi sulla porta è molto pericoloso in quanto il frigorifero potrebbe ribaltarsi.



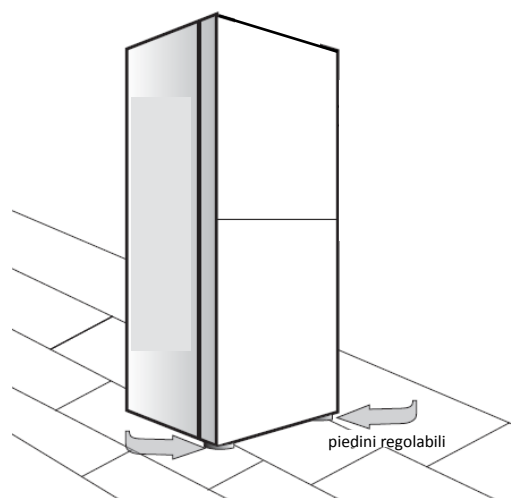
## INSTALLAZIONE

### POSIZIONAMENTO

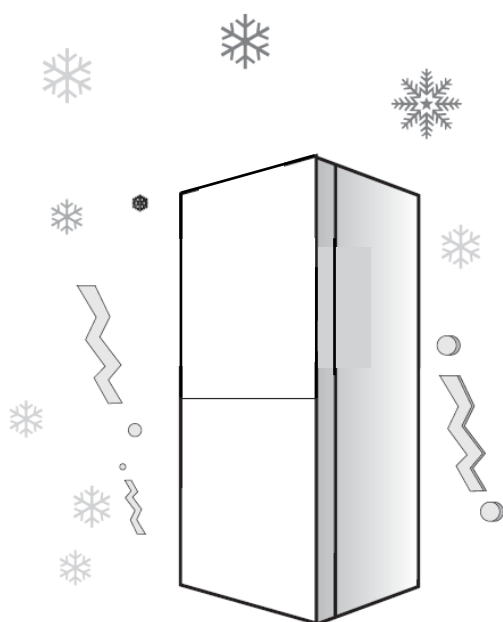
Il frigorifero dovrebbe essere posizionato in un ambiente asciutto e ventilato. Non posizionare l'unità sotto la luce diretta del sole e tenerla il più lontano possibile da sorgenti di calore.



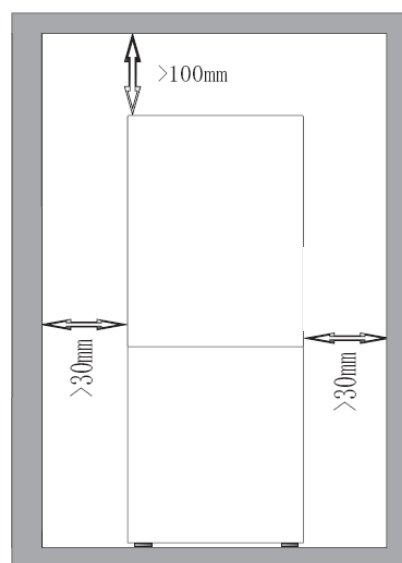
L'unità deve essere posizionata su un terreno piano e stabile. Utilizzate i piedini regolabili anteriori per regolare il livello del frigorifero.



Non posizionare il frigorifero in ambienti freddi.



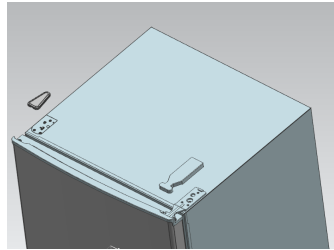
Lasciare spazio sufficiente intorno al frigorifero come mostrato in figura per garantire un'adeguata ventilazione.



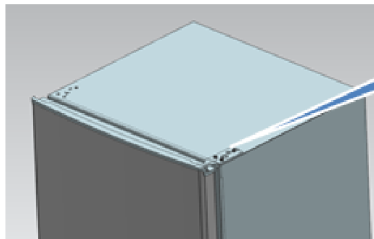
## INVERSIONE DELLE PORTE

Nota: assicurarsi che l'apparecchio sia scollegato e privo di contenuto.

1. Rimuovere la copertura



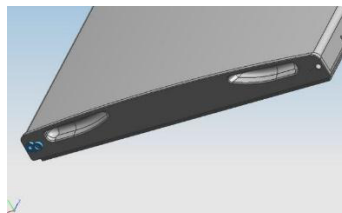
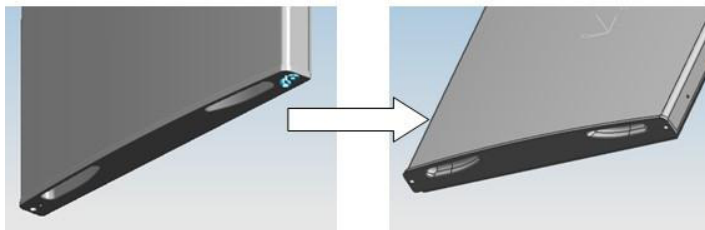
2. Rimuovere le viti di fissaggio



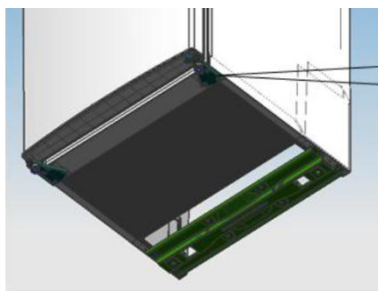
3. Spostare tutto il blocco della cerniera superiore sul lato opposto dell'apparecchio.
  - A. Rimuovere il dado. Estrarre la rondella quindi invertire la cerniera di 180° e fissarlo sul lato opposto.



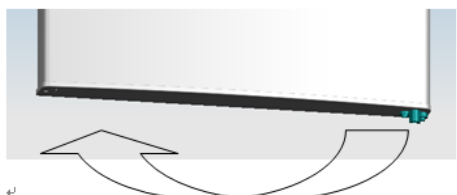
- B. Rimuovere il blocco di posizionamento della porta



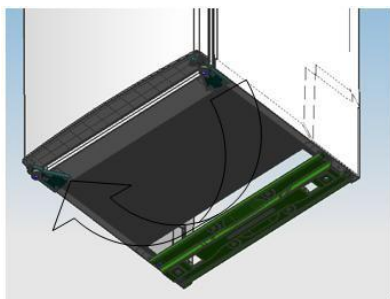
4. Rimuovere le viti di fissaggio della cerniera inferiore (mantenere un angolo di inclinazione massimo dell'apparecchio di 45°)



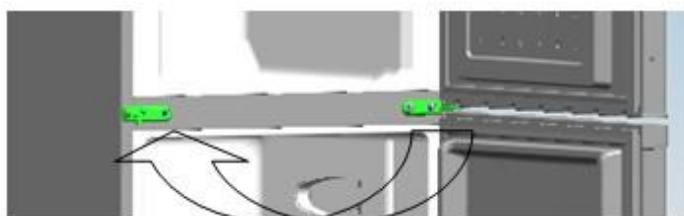
5. Spostare il supporto inferiore della porta e il blocco di posizionamento sul lato opposto



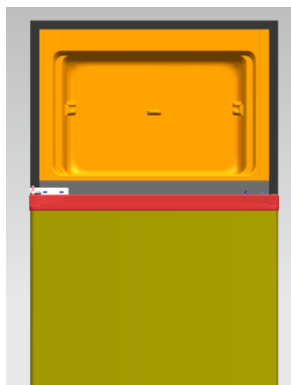
6. Spostare tutto il blocco della cerniera inferiore sul lato opposto dell'apparecchio.



7. Invertire la posizione della cerniera centrale

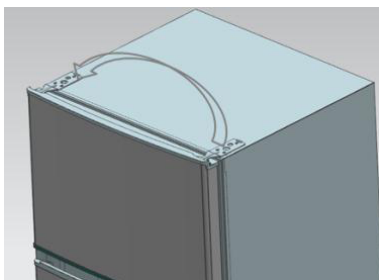


8. Mettere la porta inferiore nella posizione corretta, quindi fissarla alla cerniera centrale.

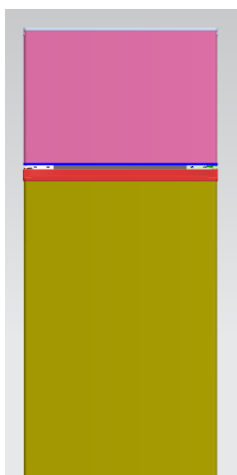




9. Invertire la posizione della cerniera superiore.



10. Mettere la porta superiore nella posizione corretta, quindi fissarla alla cerniera superiore.



11. Inserire i tappini di copertura nelle apposite posizioni, quindi regolare i piedini nella posizione più alta.

12. Spostare il livellatore sul lato opposto e regolarlo adeguatamente per consentire la chiusura agevolata delle porte



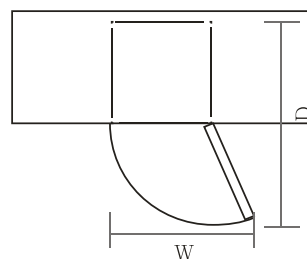
### **SPAZIO RICHIESTO PER L' APERTURA DELLE PORTE**

Le porte devono essere in grado di aprirsi completamente come mostrato.

Lo spazio necessario è quindi di

Larghezza  $\geq 902\text{mm}$

Profondità  $\geq 1052\text{mm}$

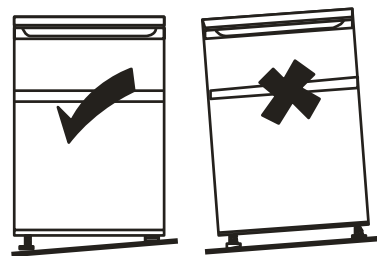


## LIVELLAMENTO DEL PRODOTTO

Regolare i due piedini sulla parte anteriore dell'unità.

Se l'unità non si trova in piano, le porte e di conseguenza le guarnizioni potrebbero non richiudersi correttamente.

Assicurarsi che i piedini tocchino perfettamente il suolo prima dell'uso.



## PRIMA DI UTILIZZARE IL PRODOTTO

Il frigorifero adotta l'alimentazione AC 220~240V a 50Hz: fluttuazioni di tensione oltre il range di 187 ~ 264V causano problemi di funzionamento o danni.

Non danneggiare il cavo di alimentazione, in modo da garantire la sicurezza d'utilizzo; non utilizzare il prodotto quando il cavo di alimentazione è danneggiato o la spina è usurata.

Non inserire oggetti infiammabili, esplosivi, o altamente corrosivi nel frigorifero per evitare danni al prodotto o causare incendi.

Non posizionare oggetti infiammabili vicino al frigorifero per evitare incendi.

Questo frigorifero è da considerarsi come "domestico" e quindi adatto solo per la conservazione di alimenti per uso domestico: secondo gli standard internazionali, i frigoriferi domestici non devono essere utilizzati per altri scopi, come lo stoccaggio di sangue, farmaci e prodotti biologici.

Non posizionare nel freezer contenitori sigillati di liquidi, come bevande in bottiglia o lattina, onde evitare scoppi o altre perdite.

Non conservare o collocare ghiaccio secco in frigorifero.

Prima di collocare qualsiasi cibo all'interno dell'apparecchio, accenderlo e attendere per 24 ore, per assicurarne il corretto funzionamento e per consentirgli di raggiungere la temperatura corretta. Il frigorifero non deve mai essere riempito in maniera eccessiva.



## ◆ PRIMA DI COLLEGARE IL PRODOTTO

Verificare che si disponga di una presa di corrente che sia compatibile con la spina in dotazione con l'unità.

## ACCESSORI INTERNI

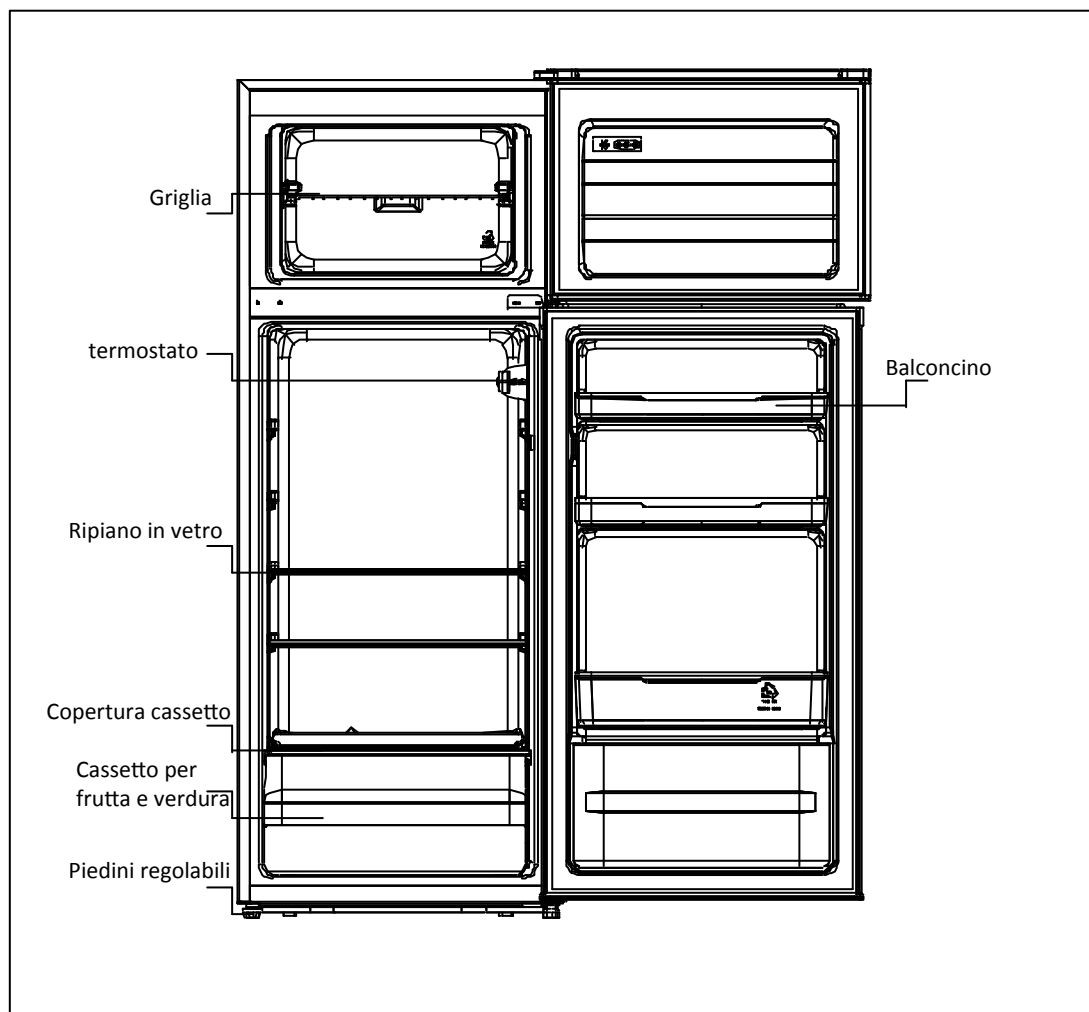
Diversi ripiani in vetro e in plastica sono inclusi nell'apparecchio.

Tenere sempre uno degli scaffali in vetro posizionato nella guida più in basso, al di sopra del vano contenitore di frutta e verdura, e mantenerlo in questa posizione.

Al fine di ottimizzare il volume del vano frigorifero e di quello del freezer, l'utente può rimuovere uno o più ripiani o cassetti al di fuori dell'apparecchio.

## PANORAMICA DI PRODOTTO

\* Tutte le immagini in questo manuale sono da considerarsi a scopo puramente indicativo



## FUNZIONAMENTO

### ACCENSIONE DELL' APPARECCHIO

Il selettore di temperatura (termostato) si trova sulla parete laterale destra interna del frigorifero:

Impostare "Min" per una temperatura meno fredda

Impostare "Med" per la temperatura normale (adeguata alla maggior parte delle situazioni)

Impostare "Max" per una temperatura più fredda

Se la temperatura della stanza nella quale il frigorifero è stato posto è molto alta, come ad esempio nelle calde giornate estive, può essere necessario impostare il termostato sulla posizione "Max".

Alla prima installazione del frigorifero, si prega di impostare il termostato su "Med".

Lasciare al frigorifero il tempo necessario di raffreddarsi completamente prima di aggiungere il cibo: è meglio aspettare 24 ore prima dell'aggiunta del cibo.

## RUMORI ALL'INTERNO DELL' APPARECCHIO

È possibile che l'unità emani rumori: la maggior parte di questi sono perfettamente normali, e sono causati dalla circolazione del liquido refrigerante nel sistema di raffreddamento.

Questo fenomeno è diventato più intenso dopo l'introduzione dei gas privi di CFC.

Questo non è un difetto e non pregiudica le prestazioni dell'apparecchio.

## CONSERVAZIONE DEI CIBI

La temperatura del comparto cibi freschi è tra 0-10 °C. Nonostante la temperatura più bassa sia in grado di limitare la propagazione di batteri essa non andrebbe mantenuta per lunghi periodi in quanto non è adatta per la conservazione dei cibi freschi.

## CONSERVAZIONE DEI CIBI FRESCHI

I cibi caldi devono raggiungere la temperatura ambiente prima di essere conservati in frigorifero.

E' consigliabile inserire i cibi in sacchetti sigillati prima di conservarli in frigorifero.

Per mantenere la freschezza delle verdure nell'apposito cassetto, si consiglia innanzitutto di eliminare ogni traccia d'acqua.

Le verdure infatti deperiscono facilmente in ambienti umidi. Se conservate le verdure nei sacchetti, queste possono essere conservate per un periodo di tempo più lungo.

## SOSTITUZIONE DELLA LAMPADINA INTERNA

Ogni sostituzione della lampada per l'illuminazione interna deve essere realizzata da un centro assistenza autorizzato

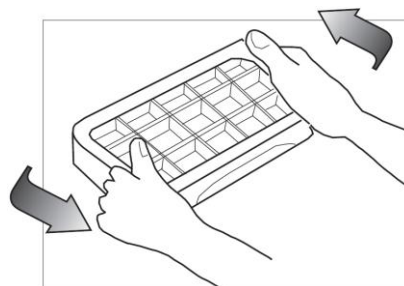
## VASSOIO DEL GHIACCIO

Questo vassoio serve per la produzione di cubetti di ghiaccio.

Riempire i singoli scomparti con acqua potabile per 4/5 della loro capacità e riporre il vassoio nel congelatore per circa 2 ore.

Quando i cubetti sono completamente congelati estrarre il vassoio e torcerlo per separare i singoli cubetti di ghiaccio.

Non piegare eccessivamente il vassoio perché potrebbe rompersi.

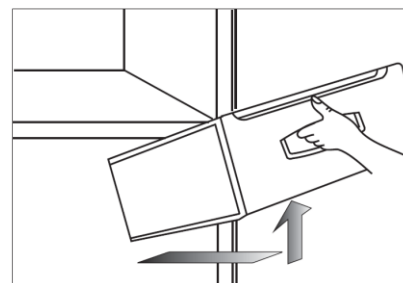


## CASSETTO CONGELATORE

Utilizzare lo scomparto congelatore solo per i cibi che devono essere congelati.

I pezzi di carne voluminosi dovrebbero essere tagliati in pezzi di dimensioni più piccole prima di essere congelati.

Questo ne faciliterà lo scongelamento. Per estrarre il cassetto, tirarlo verso di sé e sollevarlo verso l'alto.



## MANUTENZIONE

### PULIZIA

Prima di effettuare qualsiasi operazione di pulizia del frigorifero staccare la spina dalla rete di alimentazione elettrica.

Pulire l'interno dell'apparecchio con una soluzione diluita di sodio bicarbonato.

In seguito risciacquare con acqua tiepida con una spugna ben strizzata o un panno.

Lavare i ripiani con acqua saponata tiepida e asciugare completamente prima di reinserirli nell'unità.

Pulire l'esterno dell'apparecchio con un panno umido.

Per la pulizia della griglia del condensatore posto sul retro dell'apparecchio utilizzare una spazzola morbida.

Non utilizzare mai acqua bollente, agenti acidi, sostanze alcaline o benzene ecc. per la pulizia del frigorifero.

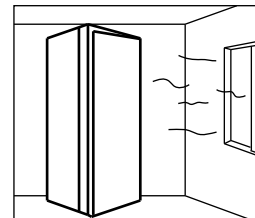
Arrestare il prodotto e rimuovere l'alimentazione elettrica disconnettendo la spina dalla presa. Pulire le parti interne del prodotto utilizzando una soluzione di acqua (250 ml) e due cucchiaini da tavola di bicarbonato con un panno morbido. Risciacquare abbondantemente con acqua ed asciugare. Non utilizzare saponi, polveri abrasive, detergenti liquidi, in crema o spray per la pulizia delle parti interne, poiché possono determinare la formazione di odori sgradevoli nei compartimenti del prodotto.

Lavare i vassoi e le altre componenti del produttore di ghiaccio con un detergente delicato e, dopo averli risciacquati abbondantemente, asciugarli con un panno.

Pulire le parti esterne del prodotto con un panno morbido imbevuto in acqua e detergente; successivamente, asciugare accuratamente le superfici. L'utilizzo di detergenti spray è generalmente ammesso per le superfici esterne del prodotto. Pulire le guarnizioni dei prodotti con detergenti non aggressivi. Non utilizzare acidi, diluenti chimici, gasolio, benzina per la pulizia dell'elettrodomestico. L'utilizzo di solventi o di acqua calda può deformare le parti in plastica ed alterare la colorazione delle parti estetiche.

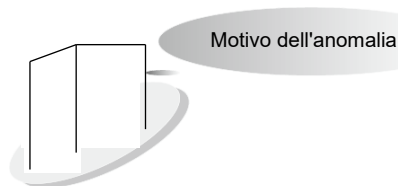
### SE VOLETE LASCIARE IL FRIGORIFERO INATTIVO PER UN PERIODO PROLUNGATO

Se il frigorifero deve rimanere spento per un periodo di tempo prolungato, estrarre la spina dalla presa e pulirlo accuratamente. Assicurarsi che la porta non sia chiusa completamente (lasciare uno spazio aperto) e posizionare il frigorifero in un luogo ben ventilato per evitare la formazione di odori.



### RISOLUZIONE ANOMALIE

Prima di richiedere qualsiasi intervento di manutenzione si prega di verificare quanto segue:



|                                     |                                                                                                                                                                                                        |
|-------------------------------------|--------------------------------------------------------------------------------------------------------------------------------------------------------------------------------------------------------|
| Mancata Accensione                  | Apparecchio non collegato all'alimentazione<br>Basso voltaggio<br>Corto Circuito                                                                                                                       |
| Odori                               | Alimenti odorosi non avvolti in atmosfera protettiva<br>Cibi marci<br>L'interno dell'apparecchio dev'essere pulito                                                                                     |
| Utilizzo prolungato del compressore | In estate, con una temperatura ambiente superiore, è normale<br>Non caricare troppo cibo in una sola volta<br>Non inserire alimenti tiepidi o caldi<br>Frequente apertura delle porte del frigorifero. |
| Mancanza di illuminazione           | Apparecchio non collegato all'alimentazione                                                                                                                                                            |

|                                        |                                                                                                               |
|----------------------------------------|---------------------------------------------------------------------------------------------------------------|
|                                        | Luce in avaria                                                                                                |
| Le porte non si chiudono correttamente | La porte sono bloccate da alimenti;<br>Eccessivo ingombro di alimenti<br>Errata inclinazione dell'apparecchio |
| Rumori                                 | Controllare l'inclinazione dell'apparecchio, mantenerlo in equilibrio                                         |

## SERVIZIO DI ASSISTENZA TECNICA

Se un problema dovesse persistere anche dopo aver effettuato i controlli sopra indicati, **NON TENTATE IN ALCUN MODO DI RIPARARE L'APPARECCHIO.**

Contattate subito il servizio di manutenzione a voi più vicino.

Questo simbolo (vedi simbolo nella tabella "corretto smaltimento di questo prodotto") sul prodotto o sulle istruzioni significa che i vostri apparecchi elettrici ed elettronici devono essere smaltiti alla fine del loro ciclo di vita separatamente dai rifiuti domestici.

Esistono diversi sistemi per la raccolta differenziata e per il riciclo dei materiali nei paesi dell'UE.


Per ulteriori informazioni vi consigliamo di contattare le vostre autorità locali o il rivenditore dal quale avete acquistato il prodotto.

## SMALTIMENTO

Il refrigerante utilizzato nell'apparecchio, così come i materiali di isolamento richiedono procedure particolari di smaltimento.

Un metodo ecologico di smaltimento garantirà che alcuni materiali possano essere recuperati e riutilizzati.

Informazioni aggiornate sulle possibilità di smaltimento del vostro vecchio apparecchio e del relativo imballaggio sono disponibili presso i vostri uffici comunali di competenza.

|                                                                                     |                                                                                                                                                                                                                                                                                                                                                                                                                                                                         |
|-------------------------------------------------------------------------------------|-------------------------------------------------------------------------------------------------------------------------------------------------------------------------------------------------------------------------------------------------------------------------------------------------------------------------------------------------------------------------------------------------------------------------------------------------------------------------|
| Corretto smaltimento di questo prodotto                                             |                                                                                                                                                                                                                                                                                                                                                                                                                                                                         |
|  | <p>Questo marchio indica che il prodotto non deve essere smaltito con altri rifiuti domestici, in tutta l'UE. Per evitare eventuali danni all'ambiente o alla salute umana causati da smaltimento dei rifiuti, riciclarlo in maniera responsabile per favorire il riutilizzo sostenibile delle risorse materiali. Per restituire il dispositivo usato, utilizzare i sistemi di raccolta o contattare il rivenditore presso il quale il prodotto è stato acquistato.</p> |

Per maggiori informazioni, si prega di contattare gli uffici comunali di competenza o il rivenditore dove è stato acquistato il prodotto.

  
**Master Kitchen**

Midea Italia S.r.l.  
MADE IN P.R.C.

Table 1 Climate classes

| Class              | Symbol | Ambient temperature range °C |
|--------------------|--------|------------------------------|
| Extended temperate | SN     | + 10 to + 32                 |
| Temperate          | N      | + 16 to + 32                 |
| Subtropical        | ST     | + 16 to + 38                 |
| Tropical           | T      | + 16 to + 43                 |

Temperato esteso: 'questo apparecchio di refrigerazione è destinato all'uso a temperature ambiente comprese tra 10 ° C e 32 ° C';

Temperato: 'questo apparecchio di refrigerazione è destinato all'uso a temperature ambiente comprese tra 16° C e 32 ° C';

Subtropicale: 'questo apparecchio di refrigerazione è destinato all'uso a temperature ambiente comprese tra 16° C e 38 ° C';

Tropicale: 'questo apparecchio di refrigerazione è destinato all'uso a temperature ambiente comprese tra 16° C e 43 ° C'.

Le parti ordinate nella seguente tabella possono essere acquisite dal canale MASTER KITCHEN:

| Parte ordinata          | Fornitore                                | Tempo minimo richiesto per la fornitura                       |
|-------------------------|------------------------------------------|---------------------------------------------------------------|
| Termostati              | Personale professionale di manutenzione  | Almeno 7 anni dopo il lancio dell'ultimo modello sul mercato  |
| sensori di temperatura  | Personale professionale di manutenzione  | Almeno 7 anni dopo il lancio dell'ultimo modello sul mercato  |
| circuiti stampati       | Personale professionale di manutenzione  | Almeno 7 anni dopo il lancio dell'ultimo modello sul mercato  |
| fonti di luce           | Personale professionale di manutenzione  | Almeno 7 anni dopo il lancio dell'ultimo modello sul mercato  |
| maniglie delle porte    | Riparatori professionali e utenti finali | Almeno 7 anni dopo il lancio dell'ultimo modello sul mercato  |
| cerniere per porte      | Riparatori professionali e utenti finali | Almeno 7 anni dopo il lancio dell'ultimo modello sul mercato  |
| vassoi                  | Riparatori professionali e utenti finali | Almeno 7 anni dopo il lancio dell'ultimo modello sul mercato  |
| cassetti                | Riparatori professionali e utenti finali | Almeno 7 anni dopo il lancio dell'ultimo modello sul mercato  |
| guarnizione della porta | Riparatori professionali e utenti finali | Almeno 10 anni dopo il lancio dell'ultimo modello sul mercato |

## Contents

|     |                                                          |    |
|-----|----------------------------------------------------------|----|
| 1.  | SAFETY WARNINGS.....                                     | 1  |
| 2.  | INSTALLTION.....                                         | 3  |
| 2.1 | Location.....                                            | 3  |
| 2.2 | Reversing the Door Swing ( optional ) .....              | 3  |
| 2.3 | Door Handle Install Illumination (optional) .....        | 7  |
| 2.4 | Door Space Requirements.....                             | 7  |
| 2.5 | Levelling the Unit .....                                 | 8  |
| 2.6 | Cleaning Before Use .....                                | 8  |
| 2.7 | Before Using Your Unit.....                              | 8  |
| 2.8 | Interior Accessories.....                                | 8  |
| 3.  | PRODUCT OVERVIEW .....                                   | 9  |
| 4.  | OPERATION.....                                           | 10 |
| 4.1 | Switching On Your Unit .....                             | 10 |
| 4.2 | Noise Inside the Unit!.....                              | 10 |
| 4.3 | Tips for Keeping Food in the Unit.....                   | 10 |
| 4.4 | Change the Light Bulb .....                              | 10 |
| 5.  | CLEANING .....                                           | 11 |
| 5.1 | Defrosting.....                                          | 11 |
| 5.2 | Cleaning the Interior and the Exterior of the Unit ..... | 11 |
| 5.3 | Cleaning Tips .....                                      | 11 |
| 6.  | MAINTENANCE .....                                        | 11 |
| 6.1 | Changing the Internal Light .....                        | 11 |
| 6.2 | Care When Handling / Moving Your Unit.....               | 12 |
| 6.3 | Servicing .....                                          | 12 |
| 6.4 | Switching Of for Long Periods of Time .....              | 12 |
| 7.  | Trouble shooting .....                                   | 12 |
| 7.1 | Warm tips:.....                                          | 12 |
| 8.  | FOR ENERGY SAVING .....                                  | 13 |
| 9.  | DISPOSAL .....                                           | 14 |



## 1. SAFETY WARNINGS



**Warning:** risk of fire / flammable materials

**THIS** appliance is intended to be used in household and similar applications such as staff kitchen areas in shops, offices and other working environments; farm houses and by clients in hotels, motels and other residential type environments; bed and breakfast type environments; catering and similar non-retail applications.

**THIS** appliance is not intended for use by persons (including children) with reduced physical, sensory or mental capabilities, or lack of experience and knowledge, unless they have been given supervision or instruction concerning use of the appliance by a person responsible for their safety.)

**Children** should be supervised to ensure that they do not play with the appliance.

**IF** the supply cord is damaged, it must be replaced by the manufacturer, its service agent or similarly qualified persons in order to avoid a hazard.

**DO** not store explosive substances such as aerosol cans with a flammable propellant in this appliance.

**THE** appliance has to be unplugged after use and before carrying out user maintenance on the appliance.

**WARNING:** Keep ventilation openings, in the appliance enclosure or in the built-in structure, clear of obstruction.

**WARNING:** Do not use mechanical devices or other means to accelerate the defrosting process, other than those recommended by the manufacturer.

**WARNING:** Do not damage the refrigerant circuit.

**WARNING:** Do not use electrical appliances inside the food storage compartments of the appliance, unless they are of the type recommended by the manufacturer.

**WARNING:** Please abandon the refrigerator according to local regulators for its use of flammable blowing gas and refrigerant.

**WARNING:** When positioning the appliance, ensure the supply cord is not trapped or damaged.

**WARNING:** Do not locate multiple portable socket-outlets or portable power supplies at the rear of the appliance.

**DO** not use extension cords or ungrounded (two prong) adapters.

**DANGER:** Risk of child entrapment. Before you throw away your old refrigerator or freezer:

-Take off the doors.

-Leave the shelves in place so that children may not easily climb inside.





**THE** refrigerator must be disconnected from the source of electrical supply before attempting the installation of accessory.

**REFRIGERANT** and cyclopentane foaming material used for the appliance are flammable. Therefore, when the appliance is scrapped, it shall be kept away from any fire source and be recovered by a special recovering company with corresponding qualification other than be disposed by combustion, so as to prevent damage to the environment or any other harm.

**FOR EN standard:** This appliance can be used by children aged from 8 years and above and persons with reduce physical sensory or mental capabilities or lack of experience and knowledge if they have been given supervision or instruction concerning use of the appliance in a safe way and understand the hazards involved. Children shall not play with the appliance. Cleaning and user maintenance shall not be made by children without supervision. Children aged from 3 to 8 years are allowed to load and unload refrigerating appliances.

**The** necessity that, for doors or lids fitted with locks and keys, the keys be kept out of the reach of children and not in the vicinity of the refrigerating appliance, in order to prevent children from being locked inside.

**TO** avoid contamination of food, please respect the following instructions:

- Opening the door for long periods can cause a significant increase of the temperature in the compartments of the appliance.
- Clean regularly surfaces that can come in contact with food and accessible drainage systems.
- Clean water tanks if they have not been used for 48 h; flush the water system connected to a water supply if water has not been drawn for 5 days. (note 1)
- Store raw meat and fish in suitable containers in the refrigerator, so that it is not in contact with or drip onto other food.
- Two-star  frozen-food compartments are suitable for storing pre-frozen food, storing or making ice-cream and making ice cubes. (note 2)
- One  -, two  and three-star  compartments are not suitable for the freezing of fresh food. (note 3)
- If the refrigerating appliance is left empty for long periods, switch off, defrost, clean, dry, and leave the door open to prevent mould developing within the appliance.
- For appliances without a 4-star compartment: this refrigerating appliance is not suitable for freezing foodstuffs. (note 4)

Note 1,2,3,4: Please confirm whether it is applicable according to your product compartment type.

**FOR** a freestanding appliance: this refrigerating appliance is not intended to be used as a built-in appliance.

**ANY** replacement or maintenance of the LED lamps is intended to be made by the manufacturer, its service agent or similar qualified person.

## 2. INSTALLTION

### 2.1 Location

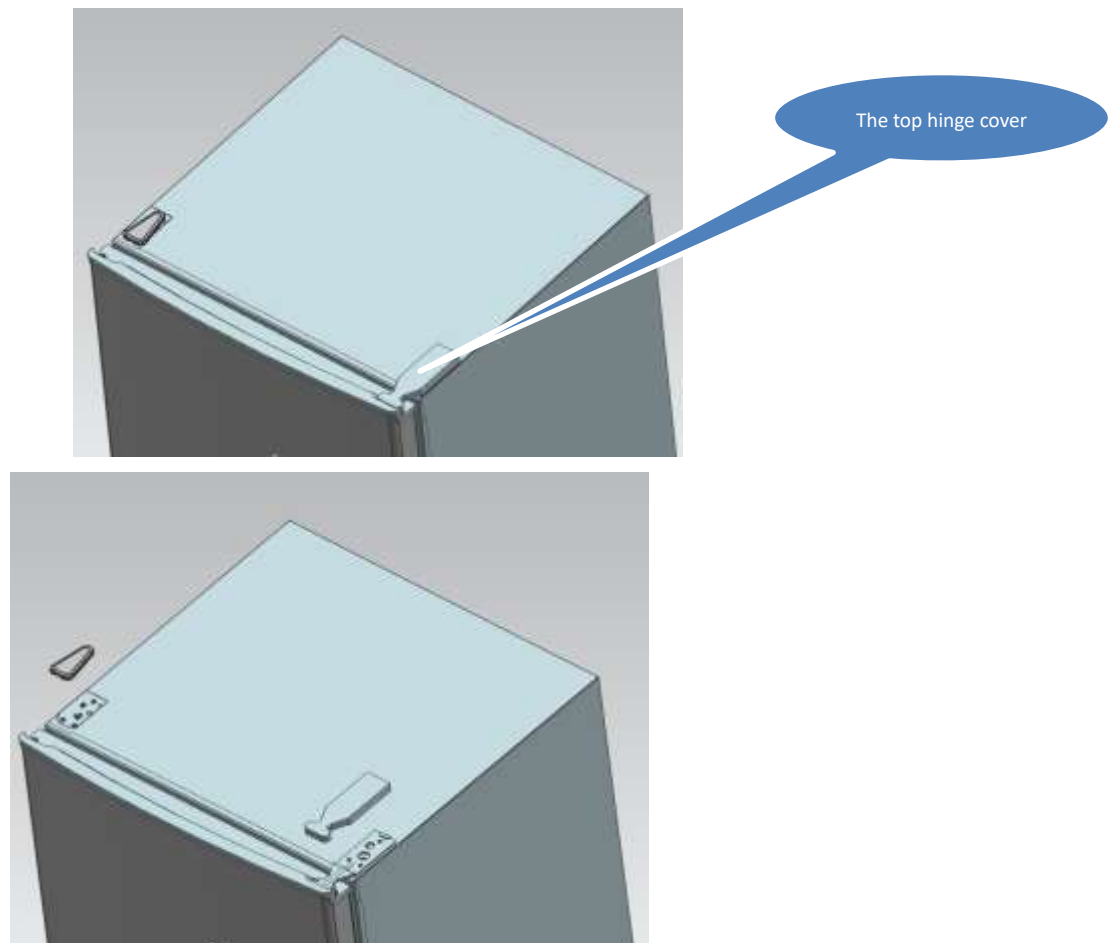
When selecting a position for your unit you should make sure the floor is flat and firm, and the room is well ventilated. Avoid locating your unit near a heat source, e.g. cooker, boiler or radiator. Also avoid direct sunlight as it may increase the electrical consumption. Extreme cold ambient temperatures may also cause the unit not to perform properly. This unit is not designed for use in a garage or outdoor installation. Do not drape the unit with any covering.

When installing the unit, ensure that 10 cm of free space is left at both sides, 10 cm at the rear and 30 cm at the top of the unit. This will allow cold air to circulate around the wine cooler and improve the efficiency of the cooling process.

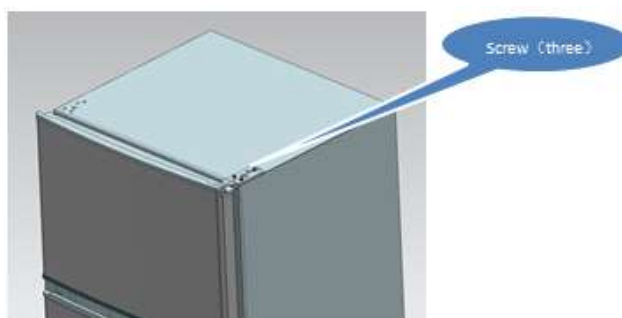
### 2.2 Reversing the Door Swing ( optional )

**Tools Required:** Phillips style screwdriver / Flat blated screwdriver / Hexagonal spanner

- 1) Remove the top hinge cover .

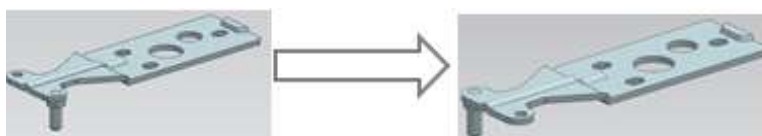


- 2) Remove the screws fixed the top-hinge with cross-slot screwdriver.

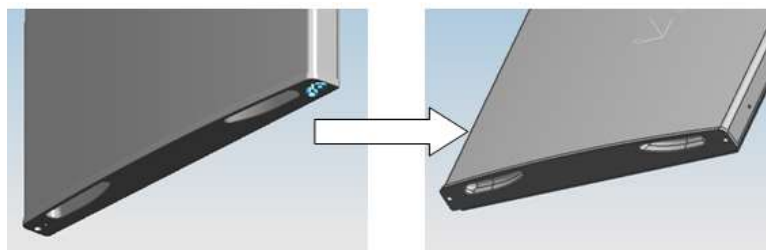


- 3) Replace the top-hinge and the top-door limit block and the door bearing bush to the other side.

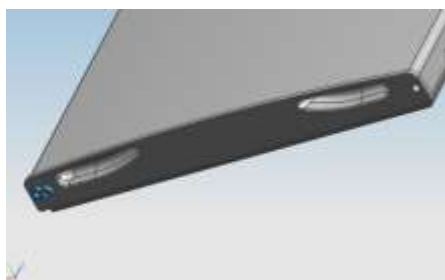
- A. Remove the nut with sleeve. Take off the washer then remove the axes to the other side and fixed.



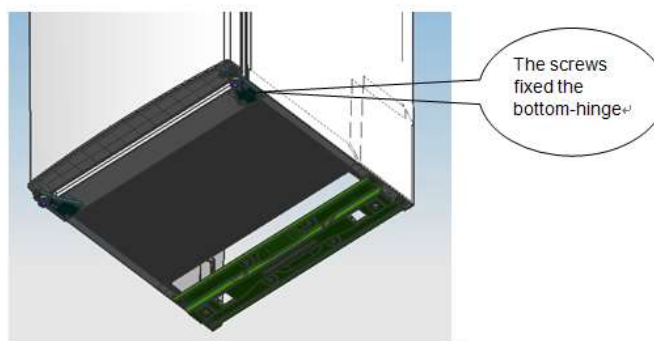
- B. Remove the door limit block



- C. Please taking out another door limit block, with screw mounting to the door

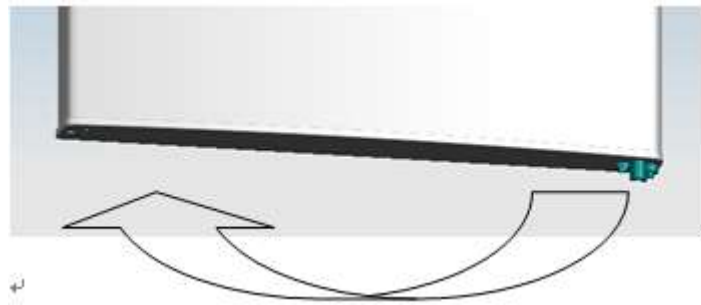


- 4) Disassemble the screws fixed the bottom-hinge with cross-slot screwdriver .

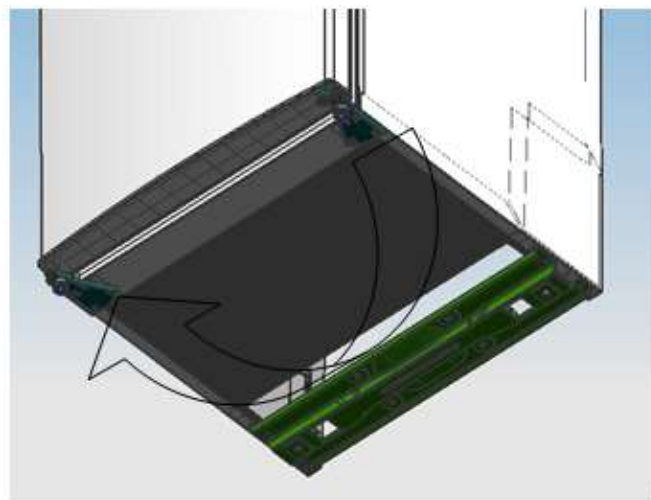


Note: the refrigerator-freezer incline angle less 45° .

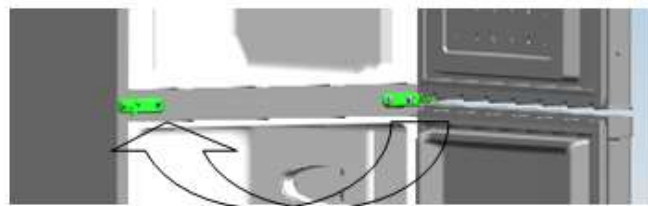
5) Replace the bottom door bearing bush and the limit block.



6) Replace the bottom hinge to the other side then fix it with screws.



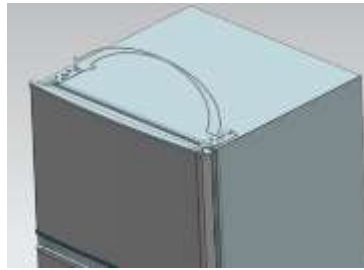
7) Replace the mid-hinge.



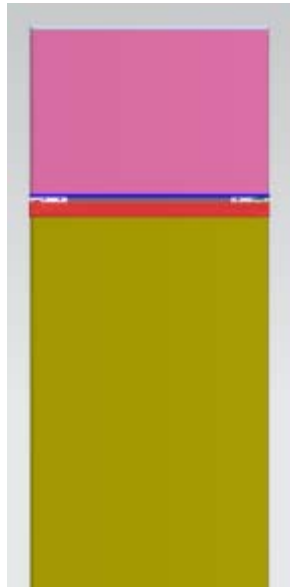
8) Set the bottom door right position, fix the mid-hinge.



9) Replace the top-hinge.



10) Set the top door right position, fix the top-hinge and the cover.



11) Install the four screw caps and two catches to corresponding position.

- Ensure the Appliance is unplugged and empty.
- Adjust the two leveling feet to their highest position.
- We recommend you have someone to assist you.

12) replace the leveler to the other side and adjust it to make sure the cabinet level.



\*The picture above is only for reference. The actual configuration will depend on the physical product or statement by the distributor

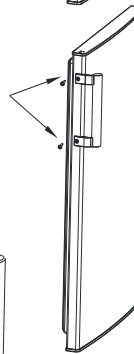
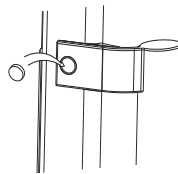
## 2.3 Door Handle Install Illumination (optional)

Note: Figures in the user manual are only for reference. The actual product may differ slightly. The refrigerator must be disconnected from the source of electrical supply before attempting the installation of accessory.

Step 1: take out two plug pins from the door (Side of door open)



Step 2: Install the door handle to the door and fasten it with screws



Step 3: Cover screw caps of the handle into screw holes

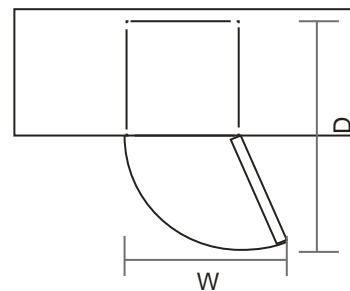


\*The picture above is only for reference. The actual configuration will depend on the physical product or statement by the distributor

## 2.4 Door Space Requirements

The unit's door must be able to open fully as shown.

$W \times D \geq 902 \times 1052\text{mm}$

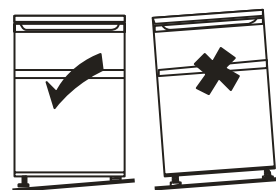


## 2.5 Levelling the Unit

To do this adjust the two levelling feet at the front of the unit. If the unit is not level, the door and magnetic seal alignments will not be covered properly.

Make sure that the foot touches the ground before use.

Look down from the top, clockwise and counterclockwise loosening, tightening.



## 2.6 Cleaning Before Use

Wipe the inside of the unit with a weak solution of bicarbonate soda. Then rinse with warm water using a 'Wrung-out' sponge or cloth. Wash the shelves and salad bin in warm soapy water and dry completely before replacing in the unit. Clean the exterior of the unit with a damp cloth. If you require more information refer to the Cleaning section.

## 2.7 Before Using Your Unit

Do not damage the power cord under any condition so as to ensure safety use, do not use when the power cord is damaged or the plug is worn.

Do not put flammable, explosive, volatile and highly corrosive items in the refrigerator to prevent damages to the product or fire accidents.

Do not place flammable items near the refrigerator to avoid fires.

This product is household refrigerators and shall be only suitable for the storage of foods. According to national standards, household refrigerators shall not be used for other purposes, such as storage of blood, drugs or biological products.

Do not place items such as bottled or sealed container of fluid such as bottled beers and beverages in the freezer to prevent bursts and other losses.

Before placing any food in your unit, turn it on and wait for 24 hours, to make sure it is working properly and to allow it time to fall to the correct temperature. Your unit should not be overfilled.



### ◆ **Before Plugging in**

You must check that you have a socket which is compatible with the plug supplied with the unit.

### ◆ **Before Turning On!**

Do not turn on until two hours after moving the unit.


## 2.8 Interior Accessories

Various glass or plastic storage shelves are included with your appliance - different models have different combinations.

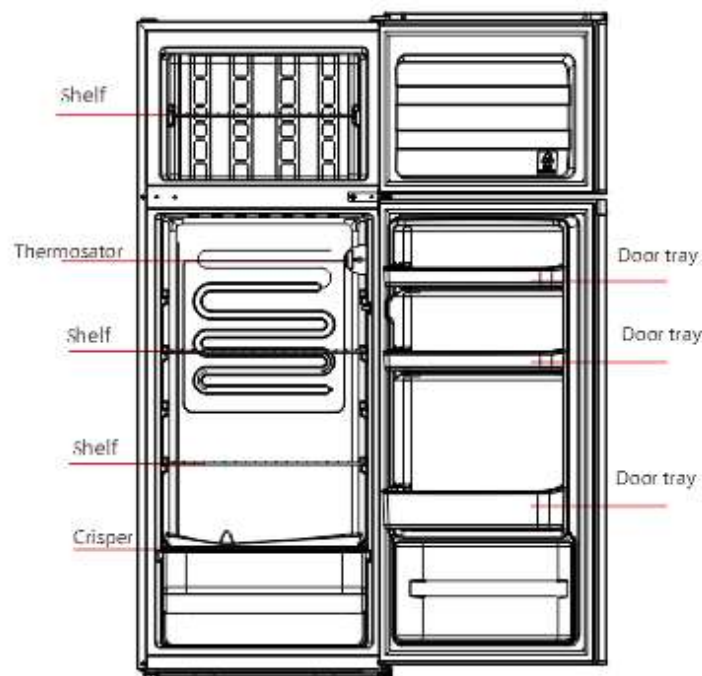


You should always slide one of the full size glass storage shelves into the lowest set of guides, above the fruit and vegetable containers, and keep it in this position. To do this, pull the storage shelf forward until it can be swivelled upwards or downwards and removed.

Please do the same in reverse to insert the shelf at a different height.

 In order to make the most of the volume of the fresh food storage compartment and frozen-food storage compartment, the user can remove one or more shelves, drawers, out of the appliance, according to your daily use.

### 3. PRODUCT OVERVIEW



Drawers, food boxes, shelves, etc. placed according to the position in the picture above are the most energy efficient

\*The picture above is only for reference. The actual configuration will depend on the physical product or statement by the distributor

## 4. OPERATION

### 4.1 Switching On Your Unit

Setting “Off”: UnitOff

Setting “Min”: Less Cool Temperature

Setting “Med” or “MID”: Normal Operation(adequate for most situations)

Setting “Max”: Coolest Temperature

◆ During high ambient temperatures e.g. on hot summer days. It may be necessary to set the thermostat to the Coolest setting(position“Max”). This may cause the compressor running continuously in order to maintain a low temperature in the cabinet.

◆ For the first time you install your refrigerator, set the thermostat knob at “Med”.

Give your refrigerator time to cool down completely before adding food. It is the best to wait 24 hours before adding food. The thermostat knob controls the temperature. When the thermostat control knob is set to OFF, the refrigerator will not be running.

### 4.2 Noise Inside the Unit!

You may notice that your unit makes some unusual noises. Most of these are perfectly normal, but you should be aware of them!

These noises are caused by the circulation of the refrigerant liquid in the cooling system. It has become more pronounced since the introduction of CFC free gases. This is not a fault and will not affect the performance of your unit. This is the compressor motor working, as it pumps the refrigerant around the system.

### 4.3 Tips for Keeping Food in the Unit

- ◆ Cooked meats/fishes should always be stored on a shelf above raw meats/fishes to avoid bacterial transfer. Keep raw meats/fishes in a container which is large enough to collect juices and cover it properly. Place the container on the lowest shelf.
- ◆ Leave space around your food, to allow air to circulate inside the unit. Ensure all parts of the unit are kept cool.
- ◆ To prevent transfer of favours and drying out, pack or cover the food separately. Fruit and vegetables do not need to be wrapped.
- ◆ Always let pre-cooked food cool down before you put in the unit. This will help to maintain the internal temperature of the unit.
- ◆ To prevent cold air escaping from the unit, try to limit the number of times you open the door. We recommend that you only open the door when you need to put food in or take food out.

### 4.4 Change the Light Bulb

Lamp replacement by professionals

## 5. CLEANING

### 5.1 Defrosting

NOTE THIS UNIT DOES NOT HAVE AN AUTO DEFROST SYSTEM.

Please use a plastic ice shovel when clearing the frosting of the evaporator. Do not use metal sharp objects.

### 5.2 Cleaning the Interior and the Exterior of the Unit

- ◆ Dusts behind the refrigerator and on the ground shall be timely cleaned to improve the cooling effect and energy saving.
- ◆ Check the door gasket regularly to make sure there are no debris. Clean the door gasket with a soft cloth dampened with soapy water or diluted detergent.
- ◆ The interior of the refrigerator should be cleaned regularly to avoid odor.
- ◆ Please turn off the power before cleaning interior, remove all foods, drinks ,shelves, drawers, etc.
- ◆ Use a soft cloth or sponge to clean the inside of the refrigerator, with two tablespoons of baking soda and a quart of warm water. Then rinse with water and wipe clean. After cleaning, open the door and let it dry naturally before turning on the power.
- ◆ For areas that are difficult to clean in the refrigerator (such as narrow sandwiches, gaps or corners), it is recommended to wipe them regularly with a soft rag, soft brush, etc. and when necessary, combined with some auxiliary tools (such as thin sticks) to ensure no contaminants or bacterials accumulation in these areas.
- ◆ Do not use soap, detergent, scrub powder, spray cleaner, etc., as these may cause odors in the interior of the refrigerator or contaminated food.
- ◆ Clean the bottle frame, shelves and drawers with a soft cloth dampened with soapy water or diluted detergent. Dry with a soft cloth or dry naturally.
- ◆ Wipe the outer surface of the refrigerator with a soft cloth dampened with soapy water, detergent, etc., and then wipe dry.
- ◆ Do not use hard brushes, clean steel balls, wire brushes, abrasives(such as toothpastes), organic solvents (such as alcohol, acetone, banana oil, etc.), boiling water, acid or alkaline items, which may damage the fridge surface and interior. Boiling water and organic solvents such as benzene may deform or damage plastic parts.
- ◆ Do not rinse directly with water or other liquids during cleaning to avoid short circuits or affect electrical insulation after immersion.

### 5.3 Cleaning Tips

Condensation may appear on the outside of the unit. This may be due to a change in room temperature. Wipe of any moisture residue. If the problem continues, please contact a qualified technician for assistance.

## 6. MAINTENANCE

### 6.1 Changing the Internal Light

Lamp replacement by professionals.

## 6.2 Care When Handling / Moving Your Unit

Hold the unit around its sides or base when moving it. Under no circumstances should it be lifted by holding the edges of the top surface.

## 6.3 Servicing

The unit should be serviced by an authorized engineer and only genuine spare parts should be used. Under no circumstances should you attempt to repair the unit yourself. Repairs carried out by inexperienced persons may cause injury or serious malfunction. Contact a qualitatively technician.

## 6.4 Switching Of for Long Periods of Time

When the unit is not in use for a long period of time, disconnect it from the mains supply, empty all food and clean the appliance, leaving the door ajar to prevent unpleasant smells.

# 7. Trouble shooting

The following simple issues can be handled by the user. Please call the after-sale service department if the issues are not settled.

|                                                   |                                                                                                                                                                                                                                                        |
|---------------------------------------------------|--------------------------------------------------------------------------------------------------------------------------------------------------------------------------------------------------------------------------------------------------------|
| Inoperation                                       | Whether the freezer is plugged and connected to power;<br>Low voltage;<br>Failure power or tripping circuit                                                                                                                                            |
| Odor                                              | Odorous foods should closely wrapped;<br>Whether foods are rotten;<br>Whether the interior shall be cleaned.                                                                                                                                           |
| Long-term operation of compressor                 | It is normal that refrigerator operates for longer time in summer when the ambient temperature is higher;<br>Do not put too much food in the freezer at one time;<br>Do not put foods until they are cooled;<br>Frequent opening of refrigerator door. |
| Illuminating light does not shine                 | Whether the refrigerator is connected to power,<br>whether the illuminating light is damaged.                                                                                                                                                          |
| The refrigerator door can not be properly closed. | The freezer door is stuck by food packages;<br>Too much food;<br>Tilt refrigerator.                                                                                                                                                                    |
| Loud noises                                       | Whether the food is leveled, whether the refrigerator is balanced;<br>Whether the refrigerator parts are properly placed.                                                                                                                              |

### 7.1 Warm tips:

◆The refrigerator enclosure may emit heat during operation specially in summer, this is caused by the radiation of the condenser, and it is a normal phenomenon.

◆Condensation: condensation phenomenon will be detected on the exterior surface and door seals of the freezer when the ambient humidity is large, this is a normal phenomenon, and the condensation can be wiped away with a dry towel.

◆Buzz: Buzz will be generated by running compressor specially when starting up or shutting down.

## 8. FOR ENERGY SAVING


### Warning for energy

- 1) Refrigerating appliances might not operate consistently (possibility of defrosting of contents or temperature becoming too warm in the frozen food compartment) when sited for an extended period of time below the cold end of the range of temperatures for which the refrigerating appliance is designed.
- 2) The fact that effervescent drinks should not be stored in food freezer compartments or cabinets or in low-temperature compartments or cabinets, and that some products such as water ices should not be consumed too cold;
- 3) The need to not exceed the storage time(s) recommended by the food manufacturers for any kind of food and particularly for commercially quick-frozen food in food-freezer and frozen-food storage compartments or cabinets;
- 4) The precautions necessary to prevent an undue rise in the temperature of the frozen food while defrosting the refrigerating appliance, such as wrapping the frozen food in several layers of newspaper.
- 5) The fact that a rise in temperature of the frozen food during manual defrosting, maintenance or cleaning could shorten the storage life.
- 6) The necessity that, for doors or lids fitted with locks and keys, the keys be kept out of the reach of children and not in the vicinity of the refrigerating appliance, in order to prevent children from being locked inside.
- 7) Opening the door for long periods can cause a significant increase of the temperature in the compartments of the appliance.
- 8) Clean regularly surfaces that can come in contact with food and accessible drainage systems.
- 9) Clean water tanks if they have not been used for 48 h; flush the water system connected to a water supply if water has not been drawn for 5 days.
- 10) Store raw meat and fish in suitable containers in the refrigerator, so that it is not in contact with or drip onto other food.
- 11) If the refrigerating appliance is left empty for long periods, switch off, defrost, clean, dry, and leave the door open to prevent mould developing within the appliance.

## 9. DISPOSAL

Old units still have some residual value. An environmentally friendly method of disposal will ensure that valuable raw materials can be recovered and used again. The refrigerant used in your unit and insulation materials require special disposal procedures. Ensure that none of the pipes on the back of the unit are damaged prior to disposal. Up to date information concerning options of disposing of your old unit and packaging from the new one can be obtained from your local council office.

When disposing of an old unit break of any old locks or latches and remove the door as a safeguard.

| Correct Disposal of this product                                                  |                                                                                                                                                                                                                                                                                                                                                                                                                                                                                                                                           |
|-----------------------------------------------------------------------------------|-------------------------------------------------------------------------------------------------------------------------------------------------------------------------------------------------------------------------------------------------------------------------------------------------------------------------------------------------------------------------------------------------------------------------------------------------------------------------------------------------------------------------------------------|
|  | <p>Correct Disposal of this product</p> <p>This marking indicates that this product should not be disposed with other household wastes throughout the EU. To prevent possible harm to the environment or human health from uncontrolled waste disposal, recycle it responsibly to promote the sustainable reuse of material resources. To return your used device, please use the return and collection systems or contact the retailer where the product was purchased. They can take this product for environmental safe recycling.</p> |

For more information, please contact the local authority or your retailer where you purchased the product.

Table 1 Climate classes

| Class              | Symbol | Ambient temperature range °C |
|--------------------|--------|------------------------------|
| Extended temperate | SN     | + 10 to + 32                 |
| Temperate          | N      | + 16 to + 32                 |
| Subtropical        | ST     | + 16 to + 38                 |
| Tropical           | T      | + 16 to + 43                 |

Extended temperate: 'this refrigerating appliance is intended to be used at ambient temperatures ranging from 10 °C to 32 °C';

temperate: 'this refrigerating appliance is intended to be used at ambient temperatures ranging from 16 °C to 32 °C';

Subtropical: 'this refrigerating appliance is intended to be used at ambient temperatures ranging from 16 °C to 38 °C';

Tropical: 'this refrigerating appliance is intended to be used at ambient temperatures ranging from 16 °C to 43 °C';

The ordered parts in the following table can be acquired from channel

| Ordered Part           | Provided by                            | Minimum Time Required for Provision                              |
|------------------------|----------------------------------------|------------------------------------------------------------------|
| thermostats            | Professional maintenance personnel     | At least 7 years after the last model is launched on the market  |
| temperature sensors    | Professional maintenance personnel     | At least 7 years after the last model is launched on the market  |
| printed circuit boards | Professional maintenance personnel     | At least 7 years after the last model is launched on the market  |
| light sources          | Professional maintenance personnel     | At least 7 years after the last model is launched on the market  |
| door handles           | Professional repairers and final users | At least 7 years after the last model is launched on the market  |
| door hinges            | Professional repairers and final users | At least 7 years after the last model is launched on the market  |
| trays                  | Professional repairers and final users | At least 7 years after the last model is launched on the market  |
| baskets                | Professional repairers and final users | At least 7 years after the last model is launched on the market  |
| door gaskets           | Professional repairers and final users | At least 10 years after the last model is launched on the market |